

商业级以太网交换机

产品手册

装箱清单

- 以太网交换机/PoE交换机 (1套)
- 安装附件 (1套)
 - AC 电源线 (1 根) / 或 DC 电源适配器 (1 套, 限 DC 直流输入机型)
 - 安装挂耳 (1 对)
 - 产品手册 (1 份)
 - 保修卡 (1 份)

ONV® 光网视

一、安全注意事项

- 为保障人身和设备安全, 在安装、操作、维护设备时, 请遵循设备上的标识及手册中说明的安全注意事项。手册中的“警告”和“注意”事项, 并不代表所应遵循的所有安全事项, 只作为安全注意事项的补充。
- 在进行本公司设备的各项操作时, 必须严格遵守由光网视公司提供的设备注意事项和特殊安全指示, 手册中列出的“安全警告”仅体现光网视公司的要求, 通用安全要求未作体现, 光网视公司不承担任何因违反通用安全操作要求或违反设计生产和使用设备安全标准而造成损失的责任。

■ 说明

本文档中的图形仅供参考, 设备外观请以实际发货为准。

二、安装环境要求

- 交换机支持桌面式、壁挂式以及机架式安装。
- 安装场所的温度和湿度需保持在交换机可正常工作的温度和湿度范围内。交换机正常工作的温度范围和相对湿度范围请参见《交换机产品规格书》。

1

- (PoE) 以太网交换机接地是安装过程中的重要一步, 接地线缆的正确连接是交换机防雷、防高压浪涌、防干扰、防静电损坏的重要保障。

三、防雷要求

- 请勿室外架空走线, 否则设备可能会遭雷击损坏。请采取埋地走线或采用钢管穿线的方式布线。
- 在接通电源之前交换机必须先接地, 保证安装环境的接地电阻不超过 10Ω, 否则可能导致设备损坏。

四、预调试

如果交换机需要调测, 以确认功能是否完整, 建议在交换机上柜或挂墙之前完成。

调试步骤

- 1) 将交换机与直流/交流电源相连接, 然后接通电源 AC 端, 观察交换机是否正常完成自检, 确认交换机已经正常上电。
- 2) 使用网线将计算机与交换机的任意以太网口/光纤接口相连。

2

- 3) 连接测试设备, 再通过 PC 计算机 ping 包方式, 检测端口数据收/发是否正常, 有无丢包现象。
- 4) 对于支持 POE 供电的交换机, 请确认连接的设备支持 POE 供电且功率在规定范围内。
- 5) 对于使用单模单纤光模块的交换机, 测试前请确认单根光线跳线的两端光模块必须是 A+B 配对的, 才可以正常通信。

五、安装交换机

安装前须知

- 请根据交换机的安装方式, 适配合适的安装位置或机柜。(机架式安装方式适配国标 1U/19 寸机柜安装)
- 安装交换机时, 需要使用配套的安装挂耳配件和螺丝。
- 安装时请佩戴劳保手套。
- 禁止带电安装交换机。
- 交换外外部漆饰应保持完好, 如有掉漆, 掉漆部分需要立即补漆, 以防止腐蚀。

安装准备工具

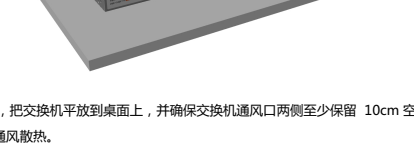
3

- 劳保手套 ■ 梅花起子 ■ 一字起子

安装步骤

■ 桌面式安装方式

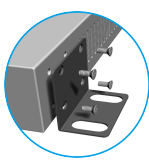
图 1



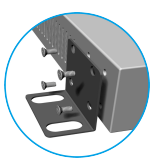
步骤 1: 按图 1 所示, 把交换机平放到桌面上, 并确保交换机通风口两侧至少保留 10cm 空间, 使交换机能够良好地进行通风散热。

4

■ 壁挂式安装方式



(左侧) Left



(右侧) Right

图 2

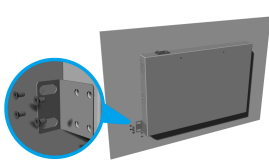


图 3

步骤 1: 按图 2 所示, 从机器的配套附件的袋子中, 找到挂耳与螺丝 (M3*5mm), 然后把交换机正放, 把挂耳放置到安装位置, 看螺丝孔位是否正常对齐, 确认匹配后, 使用梅花起子, 把挂耳用螺丝固定在机器的两侧。

步骤 2: 按图 3 所示, 把机器放到合适的安装位置, 测量与标记挂耳的定位孔位置, 如安装墙面是木板, 直接使用自攻螺丝固定即可, 如果安装墙面是混凝土墙壁, 则需要打孔+膨胀螺丝固定。

5

■ 机架式安装方式

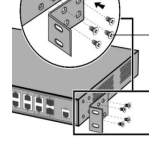


图 4

L 型角铁

螺钉

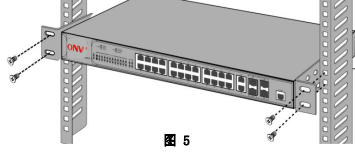


图 5

步骤 1: 按图 4 所示, 先把挂耳角铁用螺丝固定在机器的两侧。

步骤 2: 按图 5 所示, 把机器放入到标准机柜合适的位置, 然后再固定在机架上即可。

6

六、连接交换机

- 把交换机电源线连接到电源。
- 接地线缆需要用户自备, 并做好妥善连接, 以保证交换机符合安全使用要求。



- ▲ 交换机或电源线安装和拆除前, 必须断开交流电源, 禁止带电操作, 以免造成人身伤害。
- ▲ 确保设备保护地线有效接地。所有电源线不能有金属部分裸露在空气中。

七、安装后检查

1. 检查安装件 (挂耳) 是否牢固, 所有螺钉是否拧紧。
2. 检查所有线缆连接极性是否正确, 连接是否牢固可靠, 确保无短路。
3. 检查是否存在未安装螺钉的螺孔, 各模块的螺丝是否紧固。
4. 通电检查, 交换机是否正常完成自检过程, 已连接的端口指示灯是否正常。

八、指示灯与按键功能对照一览表

7

编号	符号/标志	指示功能	状态	状态说明	颜色
1	PWR 或 P	工作指示灯	常亮	交换机供电正常	绿色
			常灭	交换机无供电或故障	
			常亮	系统工作异常或故障	
3	PoE	PoE 供电指示灯	常亮	PoE 供电正常	绿色
			闪烁	受电设备故障或者功率过大	
			常灭	没有供电或未正确连接受电设备	
4	Link	网络指示灯	常亮	对应 RJ45 端口链路连接正常	黄色
			闪烁	对应 RJ45 端口正在收/发数据	
			常灭	未连接网络或端口故障	
5	L/A 或 F	光纤指示灯	常亮	对应光纤端口链路连接正常	绿色
			闪烁	对应光纤端口正在收/发数据	
			常灭	光纤未连接网络或端口故障	
6	Speed 或 1000M	端口速率指示灯	常亮	端口传输速率在千兆	绿色
			常灭	端口传输速率在非千兆	
功能开关					
1	E 或 Extend	250 米长距离	开关拨到对应	启用 PoE 供电端口 10M/250 米网线长距离传输功能	绿色
2	V	VLAN	字符, 则	启用 PoE 供电端口 VLAN 物理隔离功能	——
3	D	看门狗	功能开	启用 PoE 供电端口网络自愈重启 (看门狗) 功能	——
4	P	功率优先级	启	启用 PoE 供电端口功率优先级功能	——

8

九、如何获取文档和技术支持

- 扫描“光网视公司公众号”二维码, 自助查询或在线提问。
- 如果通过文档的指导仍然不能解决问题, 请您直接联系深圳市光网视科技有限公司客户服务中心 (7*24小时服务热线), 我们将为您提供周到的技术支持服务。

售后技术支持: 0755-33079461

18665959077 (微信同号)

ONV 深圳市光网视科技有限公司

电 话: 0755-33376606

传 真: 0755-33376608

邮 箱: onv@onv.com.cn

网 址: http://www.onv.com.cn

地 址: 深圳市福田区车公庙泰然大厦 D 座 1003

工厂地址: 深圳市龙华区大浪街道新石社区华宁路 111 号森裕泰工业园 A 栋 4 层 5 层 6 层

关于文档

本文档中的商标、图片、标识均由深圳市光网视科技有限公司所有

版权所有 © 深圳市光网视科技有限公司 保留一切权利



扫码了解更多